



Maj 2017

# LO presenterar



**Extra pengar om du blir sjuk**

*AGS, en av våra  
kollektivavtalade försäkringar*

Författare:  
Thord Ingesson,  
Enheten för organisationsfrågor

**Landsorganisationen i Sverige**

## Innehåll

Fem viktiga slutsatser .....	3
Facket och försäkringar – därför är försäkringar en facklig fråga .....	4
Den fackliga försäkringsverksamheten .....	4
Våra kollektivavtalade försäkringar .....	5
Försäkringar ”om det händer” .....	5
Försäkringar ”när det händer” .....	5
Kollektivavtalade försäkringar .....	6
Kort om de kollektivavtalade försäkringarna .....	6
Sjukdom – Avtalsgruppsjukförsäkring (AGS) .....	6
AGS vid sjukpenning .....	6
AGS vid sjukersättning eller aktivitetsersättning .....	6
Retroaktivt .....	6
Arbetskada – Trygghetsförsäkring vid arbetskada (TFA) .....	7
Ersättning vid invaliditet .....	7
Arbetslöshet – Försäkring om avgångsbidrag (AGB) .....	7
Omställningsstöd .....	8
Föräldraledighet – Avtalsförsäkringen Föräldrapenningtillägg (FPT) .....	8
Dödsfall – Tjänstegrupplivförsäkring (TGL) och Avtalsgrupplivförsäkring (AGL) .....	8
Efterskydd .....	8
Avtalspension SAF-LO och Kooperationens avtalspension, KAP .....	9
KAP-Familjeskydd .....	9
Fackligt förtroendevalda .....	9
Premiebefrielseförsäkringen .....	9
Det årliga pensionsbeskedet är den anställdes kontrollmöjlighet .....	10
Fack och arbetsgivare informerar, men många arbetstagare missar att anmäla .....	10
Exemplet Malin .....	11
Försäkringskollektivets sammansättning .....	12
Kort om AGS .....	12
Antal ärenden inom AGS .....	13
Försäkringens värde .....	14
Rehabilitering och AGS-fonden .....	15
Fördelning av ärenden per kollektivavtalsområde .....	16
Tabellbilaga .....	20

## Fem viktiga slutsatser

### Kollektivavtalet är grunden

Utan kollektivavtal finns ingen garanti om försäkringsskyddets omfattning eller kvalitet. Utan kollektivavtal finns inga garantier om något alls. Med kollektivavtal kan de anställda som omfattas vara trygga med att de har ett bra kompletterande försäkringsskydd. Ett av dessa extra skydd är Avtalsgruppsjukförsäkringen (AGS).

- De kollektivavtalade försäkringarna ger ersättning för sånt som vi inte vill ska hända – sjukfrånvaro, arbetsskada, arbetslöshet och dödsfall, men även sådant som vi vet händer – föräldraledighet och pension
- AGS ingår i ett kollektivavtalat paket med försäkringar

### Trygghet och privatekonomi

Sjukfrånvaro kommer ofta oplanerat och kan gräva djupa spår i privatekonomin. Skattesystemets konstruktion innebär att skatten är högre på ersättning från Försäkringskassan än på lönen. Både räknat i procent och i kronor.

- Sjukfrånvaro urholkar privatekonomin
- 80 procent i ersättning från Försäkringskassan är i praktiken bara drygt 70 procent när pengarna, efter skatt, landar på lönekontot
- 10 procent extra från AGS är viktigt

### Omfattar många

De kollektivavtalade försäkringarna omfattar alla anställda hos arbetsgivare som har kollektivavtal inom avtalsområdet. Både anställda som är medlemmar i facklig organisation och de som inte är medlemmar.

- Försäkringspaketet omfattar drygt 1,5 miljoner arbetstagare
- 2,8 miljarder kronor utbetalades från AGS för år 2016
- Totalt 21 miljarder utbetalades från AGS under perioden 2010 – 2016

### Premiefrielseförsäkringen

Premiefrielseförsäkringens syftar till att skapa trygghet även vid pension. Frånvaro från arbetet eller arbetslivet till exempel genom arbetsskada ska inte medföra att avtalspensionen blir lägre. Premiefrielseförsäkringen kan ge inbetalning till tjänstepension även vid sjukfrånvaro.

- Automatik vid anmälan om AGS
- 1 125 kronor per månad till tjänstepension vid 25 000 kronor i lön

### Försäkringens värde

Totalt har AGS-försäkringen under perioden betalat ut knappa 21 miljarder kronor. Det ger ett genomsnittligt värde per ersatt om nästan 20 000 kronor per ärende och år. 21 miljarder kronor till i snitt drygt 150 000 arbetstagare per år mellan år 2010 och 2016.

- Dagsersättning – snitt 70 ersättningsdagar under år 2016 med 10 000 kronor från AGS
- Månadsersättning – snitt ersättning i 13 år med 500 000 kronor från AGS under 2016

## **Facket och försäkringar – därför är försäkringar en facklig fråga**

Fackets grunduppdrag är ”Det goda arbetet” – bra och rättvisa arbetsvillkor, en lön som man kan leva på och ett utvecklande arbete i en bra arbetsmiljö som gör det möjligt att arbeta med bibehållen hälsa fram till pensioneringen. Sett ur ett försäkringsperspektiv skulle man kunna säga att fackets främsta arbetsuppgift är förebyggande: att jobba för att de händelser som den försäkringarna täcker inte ska inträffa. Men om det ändå händer behövs ett ekonomiskt skyddsnät. Därför ska facket jobba för att skapa, bibehålla och förbättra försäkringsskyddet så att den som drabbas i alla fall inte ska behöva oroa sig för ekonomin. Detsamma gäller fackets ansvar för det ekonomiska skyddsnätet i situationer när det händer.

Grunden för försäkringsskyddet är lagstiftning och kollektivavtal. Därutöver har LO-förbunden också ett antal medlemsförsäkringar. De är utformade så att de antingen ingår i medlemsavgiften eller kan tecknas som tillval.

### **Den fackliga försäkringsverksamheten**

Försäkringar är en del av den fackliga idén. Tryggheten genom försäkringar ska i huvudsak ligga på de offentliga försäkringarna. Men genom kollektivavtal och genom medlemskap i facklig organisation kompletteras människors trygghet och skydd. Våra kollektivavtalade försäkringar är en del av den fackliga verksamheten. LOs medlemsförbund har gett LO i uppdrag att samordna verksamheten.

Försäkringarna framförhandlas mellan LO och Svenskt Näringsliv. LO förhandlar på mandat av LOs medlemsförbund. Men för att försäkringarna ska bli gällande på respektive avtalsområden så måste överenskommelsen lyftas in i respektive förbunds kollektivavtal.

Försäkringarna och villkoren i försäkringarna är alltså ett resultat av förhandlingsöverenskommelser mellan LO och Svenskt Näringsliv. Som alltid vid förhandlingar innehåller de ett visst mått av kompromisser. Från båda parterna.

Genom kollektivavtal har vi ordnat ett extra försäkringsskydd, inte bara för medlemmar, utan för samtliga anställda på en arbetsplats där försäkringarna är en del av kollektivavtalet. Fack och arbetsgivare har ett gemensamt uppdrag och ansvar för att alla anställda nås av information om försäkringarna.

Försäkringsgivare har skyldighet att informera de försäkrade om försäkringens villkor och annan viktig information. Fack och arbetsgivarorganisation informerar anställda och arbetsgivare på uppdrag av försäkringsgivaren.

Det övergripande målet för LOs information om avtalsförsäkringar är att nå ut till alla försäkrade kollektivanställda med information om att de är försäkrade, i stora drag vilka händelser försäkringarna gäller för, samt vart den försäkrade ska vända sig för att få ut sin ersättning. Mer detaljerad information ska finnas lätt tillgänglig. Detta är ett omfattande arbete och många bidrar kunnigt och engagerat för att sprida information om avtalsförsäkringarna. Ändå är det en bra bit kvar till att uppnå målet om att alla ska vara informerade.

LO genomför återkommande kampanjer med syfte att göra Sveriges privat- och kooperativt anställda löntagare medvetna om att det finns extra pengar att hämta genom de kollektiv-

avtalade försäkringarna. Kollektivavtalet är den anställdes trygghet och garanti för att det finns avtalsförsäkringar. Under de senaste åren har vi genomfört rikstäckande utåtriktade kampanjer för att informera om olika delar av de kollektivavtalade försäkringarna. LOs informationsarbete riktar sig särskilt mot små arbetsplatser utan fackklubb och till oorganiserade arbetare. Vi vet att det är där vi har svårast att nå ut med information.

Grunden i LOs och LOs medlemsförbunds informationsarbete är försäkringsinformatörerna.

Försäkringsinformatör är ett fackligt förtroendeuppdrag med rätt till utbildning, ersättning och stöd för att genomföra uppdraget. Uppdraget har en mandatperiod på tre år.

Totalt har LO cirka 7 000 försäkringsinformatörer till förfogande. Dessa har fått en fyradagars grundutbildning kring de olika försäkringarna och hur dessa kompletterar de offentliga försäkringarna. Alla informatörer erbjuds en årlig vidareutbildning om en dag.

Varje år utbildar LO tillsammans med förbunden cirka 1 000 nya informatörer. Ungefär lika många genomgår den årliga vidareutbildningen.

LO producerar också utbildnings- och informationsmaterial för alla delar av försäkringsskyddet. Våra gula informationstavlor med kortfattad försäkringsinformation pryder många tusen arbetsplatser över hela landet.

Förra året genomförde försäkringsinformatörerna 110 000 så kallade försäkringssamtal. Det vill säga information, i grupp eller enskilt, till anställda om försäkringsskyddet.

## **Våra kollektivavtalade försäkringar**

Avtalsförsäkringarna är mer kostnadseffektiva och rättvisa jämfört med privata försäkringslösningar. Att en individ har större eller mindre risk för att bli sjuk eller arbetsskadad påverkar inte premiens storlek i avtalsförsäkringarna. Därmed skapas konkurrensneutralitet mellan företagen eftersom arbetsgivarnas kostnader för premierna är relativt lika. Stora försäkringskollektiv, med lika eller likartade villkor, gör också att rörligheten på arbetsmarknaden underlättas eftersom försäkringsskyddet inte blir ett hinder för att byta arbetsgivare.

## **Försäkringar ”om det händer”**

Försäkringar är viktiga om det händer, alltså om man blir sjuk, drabbas av en arbetsskada, förlorar jobbet eller avlider i yrkesverksam ålder. Syftet med dessa försäkringar är att de ska täcka inkomstbortfall om det händer något dåligt som man egentligen aldrig vill ska hända. Försäkringar är dock inte bara till för att täcka otrevliga situationer.

## **Försäkringar ”när det händer”**

I vårt samlade försäkringspaket finns också försäkringar och avtalslösningar som ska täcka inkomstbortfall när något händer – när man går i ålderspension eller när man blir förälder. Avtalspensionen är en välkänd del av denna ljusare, mer positiva, sida av försäkringsområdet. I kollektivavtalet finns också en liten men viktig försäkring som heter Premiefrielseförsäkringen, som ser till att pensionsintjänandet fortsätter även under sjukfrånvaro och föräldraledighet.

En annan del av försäkringsområdets ”solsida” gäller föräldraförmånerna. Från 2014 finns en ny avtalsförsäkring – Föräldrapenningtillägg, FPT. Det är en försäkring som ger cirka 10 procent extra vid föräldraledighet.

## Kollektivavtalade försäkringar

Genom kollektivavtal på arbetsplatsen finns ett kompletterande försäkringsskydd (SAF-LO eller KFO-LO) vid sjukdom, arbetskada, arbetslöshet, föräldraledighet och dödsfall i yrkesverksam ålder. Dessa avtalsförsäkringar omfattar alla anställda hos arbetsgivare som har kollektivavtal inom avtalsområdet. Det vill säga inte bara de som är medlemmar i facket. Försäkringsskyddet innehåller också ett komplement till ålderspensionen, den så kallade avtalspensionen. Avtalspensionen innehåller även en extra försäkring, den så kallade premiefrielseförsäkringen, som innebär avsättningar till avtalspensionen även om den anställda är frånvarande från jobbet på grund av till exempel arbetskada, sjukskrivning eller föräldraledighet.

Försäkringarna innehåller en garantiregel. Den innebär att försäkringarna börjar gälla så fort kollektivavtalet börjat gälla, även om arbetsgivaren inte har tecknat försäkring eller inte har betalat premien.

## Kort om de kollektivavtalade försäkringarna

### Sjukdom – Avtalsgruppsjukförsäkring (AGS)

Försäkringen ger dig ett tillägg till sjukpenningen eller till sjuk- och aktivitetsersättningen. AGS gäller under förutsättning att den försäkrade:

- Är under 65 år
- Har varit anställd i 90 dagar hos en eller flera arbetsgivare med försäkringen
- Har en sjukpenninggrundande inkomst (SGI)
- Är arbetsför till minst 25 procent när försäkringsskyddet ska börja gälla.

### AGS vid sjukpenning

För att du ska kunna få ersättning från AGS krävs en sjukskrivningstid på minst 15 dagar. AGS-ersättning betalas som i regel från och med den 15:e dagen i sjukperioden. Dag 1 – 14 innehåller som i regel karensdag och sjuklön från arbetsgivaren och under den tid betalas inte ersättning från AGS. Ersättningens storlek vid sjukpenning är cirka 10 procent av inkomsten. AGS tillsammans med sjukpenningen från Försäkringskassan ger den som är sjukskriven 90 eller 85 procent i ersättning, beroende på om sjukpenningen betalas ut på normalnivå eller fortsättningsnivå. AGS-ersättningen betalas upp till den allmänna sjukförsäkringens inkomsttak på 7,5 prisbasbelopp vilket motsvarar en lön på 28 000 kronor i månaden.

### AGS vid sjukersättning eller aktivitetsersättning

AGS kan också ge månadsersättning vid sjuk- eller aktivitetsersättning. Månadsersättningens storlek beror på den sjukpenninggrundande inkomstens storlek. Vid ersättning längre än 24 månader räknas ersättningen upp i takt med eventuell uppräknings av prisbasbeloppet. Utöver ersättningen från Försäkringskassan betalar AGS månadsersättning om cirka 15 procent av den tidigare inkomsten, upp till årsinkomst på 7,5 prisbasbelopp (28 000 kronor/månad). För inkomster över taket i sjukförsäkringen uppgår AGS månadsersättning till 65 procent av inkomstdelar mellan 7,5 och 20 prisbasbelopp (det vill säga 65 procent av 28 000 - 74 667 kr/mån) samt 32,5 procent av inkomstdelar mellan 20 och 30 prisbasbelopp (det vill säga 32,5 procent av 74 667 - 112 000 kr/mån).

### Retroaktivt

Många missar att anmäla sjukskrivningar längre än 14 dagar till AFA Försäkring. Arbetsgivare ska informera Försäkringskassan när anställda är sjukskrivna har också möjlighet att till AFA Försäkring inrapportera när anställda är sjukskrivna. Tyvärr missar många det.

Det är dock aldrig för sent att anmäla tidigare sjukperioder. AGS-ersättning betalas ut i efterhand och kan betalas ut retroaktivt för ersättningsberättigade fall från och med september 1972, när försäkringen trädde i kraft. Detsamma gäller om någon missat att söka AGS-ersättning för det som tidigare kallades för sjukbidrag eller förtidspension. Även det går att anmäla i efterhand.

### **Arbetsskada – Trygghetsförsäkring vid arbetsskada (TFA)**

Den som skadar sig på jobbet eller blir sjuk på grund av jobbet kan ha rätt till ersättning från försäkringen TFA. TFA gäller från första arbetsdag och så länge som anställningen varar. Det finns även ett efterskydd vid sådana arbetssjukdomar som visar sig först efter det att anställningen har upphört.

Det finns olika ersättningsregler beroende på typ av arbetsskada. För **olycksfall** utgår full ersättning för inkomstförlust, som beräknas enligt skadeståndsrättsliga regler. Alltså ersättning även för karensdagen och för alla efterföljande dagar. Ersättning kan också utgå för **färdolycksfall**, för resa till och från jobbet. Här beror ersättningen bland annat på om ett trafikförsäkringspliktigt fordon var inblandat i olyckan eller inte. Ersättning kan också utgå för **arbetssjukdomar**, för skada som kvarstår efter 180 dagar.

### **Ersättning vid invaliditet**

När den akuta behandlingstiden för arbetsskadan har upphört och det medicinska tillståndet är stabilt – det vill säga när man varken kan förvänta en förbättring eller en försämring – inträder vad som kallas för ett invaliditetstillstånd.

De ersättningar som då kan komma ifråga är bland annat ersättning för fysiskt och psykiskt lidande av bestående art, framtida kostnader, ersättning för skador som påverkat utseendet men framförallt kanske för framtida inkomstförlust. I normalfallet ger ersättning från TFA, tillsammans med livränta från arbetsskadeförsäkringen, ersättning upp till nivån för lön innan skadan. Ersättning för lyte eller annat stadigvarande men kan betalas med upp till 336 800 kronor som skattefritt engångsbelopp vid medicinsk invaliditet.

Värt att komma ihåg är att i det så kallade invaliditetstillståndet ingår även tillstånd som i sig inte leder till sjukskrivning, så som försämrad hörsel, vibrationsskador eller ärr. Om detta uppkommit på jobbet kan det berättiga till ersättning från TFA.

### **Arbetslöshet – Försäkring om avgångsbidrag (AGB)**

Den som blir uppsagd från en tillsvidareanställning på grund av arbetsbrist och att den driftsmässiga förändringen i företaget leder till en varaktig minskning av personalstyrkan, kan ha rätt till AGB-ersättning. Den som blir arbetslös på grund av att arbetsgivaren går i konkurs kan också ha rätt till ersättning. För att kvalificera till ersättning gäller bland annat anställningstid om minst 50 månader under de senaste fem åren hos ett eller flera företag som varit anslutna till AGB-försäkringen.

**Tabell 1 Ersättnings storlek inom AGB**

<b>Ålder</b>	<b>Ersättning</b>
40–49 år	33 850 kronor
50–59 år	35 250 – 47 850 kronor (1 400 kronors tillägg per år mellan 50 och 59)
60–64 år	49 250 kronor

### Omställningsstöd

Omställningsstödet innebär att anställda på LOs och Svenskt Näringslivs samt de flesta av LOs och KFOs avtalsområden har rätt till ett individuellt anpassat omställningsstöd vid uppsägning på grund av arbetsbrist. Omställningsstödet innehåll skiljer sig åt. På avtalsområde LO-Privat gäller omställningsstöd genom Trygghetsfonden TSL. Med omställningsstöd menas ett individuellt anpassat stöd för att söka nytt jobb, för omskolning, starta eget och så vidare. Inom TSL är stödet i dag 22 000 kronor. Mer information finns på [www.tsl.se](http://www.tsl.se).

### Föräldraledighet – Avtalsförsäkringen Föräldrapenningtillägg (FPT)

Försäkringen innebär en kompletterande ersättning till föräldrapenningen på sjukpenningnivå under högst 180 dagar (sex månader). Ersättningen från FPT motsvarar ungefär 10 procent av lönen upp till och med 10 prisbasbelopp och 90 procent på lönedelar därutöver. Det finns alltså inget inkomsttak utan FPTs kompletterande ersättning betalas på hela lönen.

Som kvalificering gäller bland annat att den försäkrade ska ha varit anställd under de senaste fyra åren i minst 12 eller 24 månader hos en eller flera arbetsgivare som har FPT-försäkringen. Minst 12 månaders anställningstid ger rätt till högst 60 dagar med FPT. Minst 24 månaders anställningstid ger den anställde rätt till högst 180 dagar med FPT

### Dödsfall – Tjänstegrupplivförsäkring (TGL) och Avtalsgrupplivförsäkring (AGL)

Tjänstegrupplivförsäkringen, TGL, eller Avtalsgrupplivförsäkringen, AGL, är avtalsförsäkringar som ger kompletterande ersättning till efterlevande vid dödsfall i yrkesverksam ålder. Ersättningen betalas i form av engångsbelopp. Försäkringsbeloppen är skattefria. En viktig princip är att efterlevande får en högre ersättning om försäkrad avlider som ung och/eller efterlämnar barn eller unga under 20 år. Försäkringen gäller normalt från och med den dag den anställde – som arbetsför – börjar arbeta.

- För privatanställda arbetare heter försäkringen vid dödsfall TGL – Tjänstegrupplivförsäkring och försäkringsgivare är AFA Försäkring. Läs mer om villkoren på [www.afaforsakring.se](http://www.afaforsakring.se).
- För kooperativt anställda arbetare heter försäkringen vid dödsfall AGL – Avtalsgrupplivförsäkring och försäkringsgivare är Folksam. Läs mer om villkoren på [www.folksam.se](http://www.folksam.se).

### Efterskydd

Den som haft en försäkringsgrundande anställningstid under 180 dagar eller längre, har också ett så kallat allmänt efterskydd på 180 dagar. Under denna efterskyddstid gäller TGL eller AGL. För den som blir arbetslös och söker arbete eller får hel föräldrapenning, fortsätter skyddet att gälla så länge som hen är arbetslös eller får föräldrapenning, dock som längst i två år. Sjukdom som inträffar under efterskyddstid vid arbetslöshet medför att hen har ytterligare efterskydd vid arbetslöshet. Efterskydd kan gälla längst till 65 års ålder. TGL och AGL gäller upp till 70 år under förutsättning att anställningen kvarstår utan uppehåll längre än 90 dagar.



**Tabell 2 Ersättnings storlek inom TGL och AGL**

Typ av ersättning	Storlek
Grundbelopp	6 – 0,5 prisbasbelopp (265 800 – 22 150 kr)
Barnbelopp	2 – 0,5 prisbasbelopp (88 600 – 22 150 kr)
Begravningsbelopp	0,5 prisbasbelopp (22 150 kr)

**Avtalspension SAF-LO och Kooperationens avtalspension, KAP**

För anställda inom avtalsområde LO-Privat och inom Kooperationen, avtalsområde KFO-LO, finns avtalspension som kompletterar den ålderspension som kommer från det allmänna pensionssystemet. Avtalspensionen innebär att arbetsgivaren avsätter premier till avtalspensionen. Premiens storlek beräknas som andel av lönen. Det allmänna pensionssystemet har ett intjänandetak på 7,5 inkomstbasbelopp (ett inkomstbasbelopp är 61 500 kronor 2017). Inkomster över taket ger inte högre pension. Det ger däremot vår avtalspension SAF-LO och KAP.

**Tabell 3 Pensionspremiens storlek för olika inkomster**

Pensionspremie under intjänandetaket	Pensionspremie över intjänandetaket
Pensionspremie för lönedelar under 7,5 inkomstbasbelopp. Motsvarar 38 438 kr/mån (KAP) eller 461 250 kr/år (SAF-LO)	Pensionspremie för lönedelar över 7,5 inkomstbasbelopp
4,5 procent	30 procent

**KAP-Familjeskydd**

I Kooperationens Avtalspension, KAP, finns en inbyggd förmån som heter KAP Familjeskydd. Den innebär att två förhöjda prisbasbelopp per år kan betalas till i första hand make, registrerad partner eller sambo under fem år. Per månad motsvarar det 7 616 kronor. Om vuxen efterlevande inte finns betalas försäkringsbeloppet till arvsberättigade barn. Denna fördelning enligt det generella förmånstagarförordnandet kan ändras.

**Fackligt förtroendevalda**

För fackligt förtroendevalda som har fått ersättning enligt 6 § förtroendemannalagen rapporterar respektive förbund in detta till administrationsbolaget Pensionsvalet. Premien för KAP betalas sedan in av pensionsplanens premieregleringsfond.

**Premiefrielseförsäkringen**

Förutom att lönen från anställningen är pensionsgrundande i Avtalspension SAF-LO och Kooperationens Avtalspension KAP, kan den anställde tjäna in pensionsrätt även i vissa situationer då arbetsgivaren inte betalar lön. Det beror på att en särskild så kallad premiefrielseförsäkring ingår i avtalet. Försäkringen träder in vid vissa fall av sjukdom, föräldradledighet och arbetsskadellivränta och betalar pensionspremien. I dessa situationer utgår ingen lön och arbetsgivaren betalar följaktligen inte in pensionspremie heller.

Premiefrielseförsäkringen gäller även den högre pensionspremien som avser lönedelar över 7,5 inkomstbasbelopp. Premiefrielseförsäkringens syftar till att skapa trygghet även vid pension. Frånvaro från arbetet eller arbetslivet till exempel genom arbetsskada ska inte medföra att avtalspensionen blir lägre.

Det årliga pensionsbeskedet är den anställdes kontrollmöjlighet

Alla som är 25 år eller äldre och arbetar hos arbetsgivare som omfattas det kollektivavtalade försäkringsskyddet ska årligen få ett pensionsbesked från Fora. I pensionsbeskedet framgår storleken på pensionskapitalet. Årsbeskedet innehåller även en årsavstämning, som visar den lön arbetsgivaren har rapporterat in till Fora. Av årsavstämningen framgår även om tidigare inrapporterade löneuppgifter har ändrats.

Den som har varit sjukskriven eller haft annan frånvaro som är berättigad till pensionsinbetalning från premiebefrielseförsäkringen via AFA Försäkring kan också utläsa om sådan premieinbetalning gjorts. Det framgår av pensionsbeskedet. Årsbeskedet utgör alltså en kontrollmöjlighet för den anställde.

## Fack och arbetsgivare informerar, men många arbetstagare missar att anmäla

De kollektivavtalade försäkringarna utgör en extra trygghet – ett viktigt komplement till de allmänna försäkringarna. Frånvaro, genom sjukdom eller skada kommer ofta plötsligt. Även på arbetsplatser med hög facklig närvaro är det inte säkert att frånvaron kommer facket till kännedom. Arbetsgivaren har möjlighet att anmäla anställdas sjukfrånvaro till AFA Försäkring. Vi märker dock ofta att arbetsgivare har dålig kunskap eller rutin för detta. Om den anställde själv har bristande information om det kollektivavtalade skyddet kan resultatet bli att den anställde inte får ersättning för frånvaro, sjukdom eller skada.

Nedan finns en översiktlig tabell över vem som har möjlighet att anmäla till försäkringen om händelse som kan vara berättigad till ersättning.

**Tabell 4 Översikt över möjlighet att anmälan till försäkring**

	Arbetsgivare	Arbetstagare	Facket	Annan	Kommentar
AGS Avtalsgruppsjukförsäkring	X	X			
AGB Avgångsbidrag		X			
Omställningsstöd	X		X		Fack och arbetsgivare ansöker tillsammans
TGL/AGL Grupplivförsäkring		(X)		X	Arbetstagaren ansöker själv om så kallad makeförsäkring
FPT Föräldrapenningtillägg	X	X			
TFA Trygghetsförsäkring vid arbetskada		X			
Avtalspension	X				

Arbetsgivaren har möjlighet, men inte skyldighet, att anmäla frånvaro till AFA försäkring som kan berättiga till ersättning från AGS och för FPT. Arbetsgivarens har däremot skyldighet att rapportera anställning till systemet för avtalspension. För omställningsförsäkringen gäller att arbetsgivare och facklig organisation söker tillsammans. I övrigt är det upp till den anställde att själv rapportera händelser som kan berättiga till ersättning.

## Exemplet Malin

Som vi skriver ovan händer det att anställda missar anmäla till exempel sjukfrånvaro längre än 14 dagar. Ett exempel på det är Malin, butiksanställd och i trettioårsåldern. I intervjun här nedan berättar hon om sin frånvaro och sjukskrivning. Malin bor strax utanför en småstad i södra Sverige. Malin råkade ut för sjukdom som resulterade i en längre tids heltidssjukskrivning.

### Intervju med Malin

Malin berättar att hon blev sjuk strax innan sommaren 2012. Malin berättar också om Rehabiliteringskedjan, att hon fick viss hjälp med behandling och rehabilitering men det fungerade inte. Inte heller fungerade det med arbetsträningen hon försökte med under 2015. Hon gick tillbaka till sitt gamla jobb, försökte jobba någon dag i veckan men det gick inte.

*Det var tungt ekonomiskt. Jag hade full sjukpenning från Försäkringskassan. Men det märktes att man fick mindre pengar.*

Malins arbetsgivare har kollektivavtal. Malin omfattas därmed av de kollektivavtalade försäkringarna. Men varken arbetsgivaren eller Malin anmälde sjukskrivningen till AFA Försäkring. Malin visste inte att det fanns en försäkring som kunde ge extra pengar under sjukskrivningen. Malin berättar att hon av en bekant som jobbar fackligt, med försäkringar, fick reda på att det fanns pengar via en försäkring till den som är sjukskriven.

*Det var ju lite av en slump, att jag fick reda på att det fanns pengar att söka. Men jag var tveksam. Tänkte att jag kunde söka alla fall. Man kan ju inte få mer än nej. Ringde till AFA mer på vinst eller förlust. Jag sa som det var, att jag fått reda på av en bekant att om man är sjukskriven kan man söka pengar. Killen på AFA förklarade pedagogiskt hur jag skulle göra.*

Malin berättar att hon ringde till Försäkringskassan och begärde ut alla sjukskrivningspapper. Att hon fotade av allt och skickade in elektroniskt till AFA Försäkring. Nu var vi inne i mars 2017. Nästan fem år efter att sjukskrivningen började. Efter någon komplettering och efter att AFA ringt hennes arbetsgivare kom pengarna.

*Först fick jag en utbetalning, sedan fick jag en till, så sammanlagt jag tror jag fick bortåt 33 000 kronor innan skatt, kanske 23 000 kronor efter skatt.*

Malin berättar också att efter att pengarna kom fick hon ytterligare ett brev.

*Först förstod jag inte riktigt vad det var. Men tydligen fanns det också en försäkring som betalar in till min tjänstepension under tiden jag varit sjukskriven.*

Malin konstaterar att det känns jättebra att få pengar. Särskilt när man fått leva på sparkontot.

*Försäkringen är ju jättebra, synd att inte fler vet om den bara. Alla försäkringar som man har, hur ska man veta att de finns om man inte får information. Jag har ju varit mammaledig också. Tydligt kan man få extra pengar även då. Så nu ska jag söka även för det.*

I just exemplet ovan med Malin tycks det ordna sig med ansökan till de kollektivavtalade försäkringarna. Hon fick tillslut ett försäkringssamtal med en facklig försäkringsinformatör. Men Malins missade ansökningar och bristande information utgör inget isolerat undantag.

## Försäkringskollektivets sammansättning

Försäkringar är vanligtvis en del av alla svenska kollektivavtal, även på tjänstemännens och akademikernas del av arbetsmarknaden. Denna rapport handlar dock uteslutande om AGS - Avtalsgruppsjukförsäkringen för arbetare inom privata- och kooperativa sektorn på LOs avtalsområden<sup>1</sup>. AGS och övriga delar av avtalsförsäkringarna gäller för samtliga anställda. Inte bara för medlemmar i facklig organisation. Det är kollektivavtalet som är grunden. Det innebär att anställda som är medlemmar i facklig organisation men som är anställda hos arbetsgivare utan kollektivavtal inte heller har de kollektivavtalade försäkringarna. Däremot omfattas medlemmen av fackets medlemsförsäkringar.

**Tabell 5 Antal anställda inom försäkringskollektivet<sup>2</sup>**

Kollektivavtalsbundna	Antal	Procent
Män	1 025 000	65 %
Kvinnor	558 000	35 %
Totalt	1 583 000	100 %

Tabell 5 visar antalet anställda inrapporterade av arbetsgivare inom LOs kollektivavtalsområde för privat och kooperativt anställda arbetsgivare. LOs medlemsgrupp är nära på helt jämnt fördelat mellan könen. Där är ungefär hälften av medlemmarna kvinnor respektive män. Så ser det inte ut bland försäkringskollektivet för privat- och kooperativt anställda arbetare. Där är männen i klar dominans. Nästan två tredjedelar av försäkringskollektivet utgörs av män. Det är ett resultat av den delvis könssegregerade svenska arbetsmarknaden. Inom hela LOs medlemskollektiv dominerar kvinnorna den offentliga delen av arbetsmarknaden, det vill säga som anställda hos kommun och landsting. Följaktligen dominerar männen den privata delen av LOs avtalsområden. En annan påtaglig skillnad är att försäkringskollektivet är ungt. Cirka 45 procent av de försäkrade är mellan 20 och 35 år. Knappt hälften så många är de försäkrade mellan 51 och 65. De utgör cirka 22 procent av försäkringskollektivet.

## Kort om AGS

Alla anställda på en arbetsplats med kollektivavtal på avtalsområdet LO-Privat eller LO-KFO omfattas av ett kompletterande försäkringsskydd vid sjukdom. Det i form av en kollektivavtalad försäkring som heter AGS (Avtalsgruppsjukförsäkringen) som administreras av AFA Försäkring. Ersättningarna från AGS kompletterar ersättningarna från Försäkringskassan (sjukpenning, sjukersättning, aktivitetsersättning). Det innebär att det är Försäkringskassans beslut om arbetstagarens arbetsförmåga – och därmed arbetstagarens rätt till ersättning därifrån – som så att säga ligger i botten.

<sup>1</sup> AGS som del av avtalsförsäkringar tecknade av LO och Svenskt Näringsliv och LO och KFO.

<sup>2</sup> Statistiken bygger på antal anställda inrapporterade av arbetsgivare inom kollektivavtalsområdet.

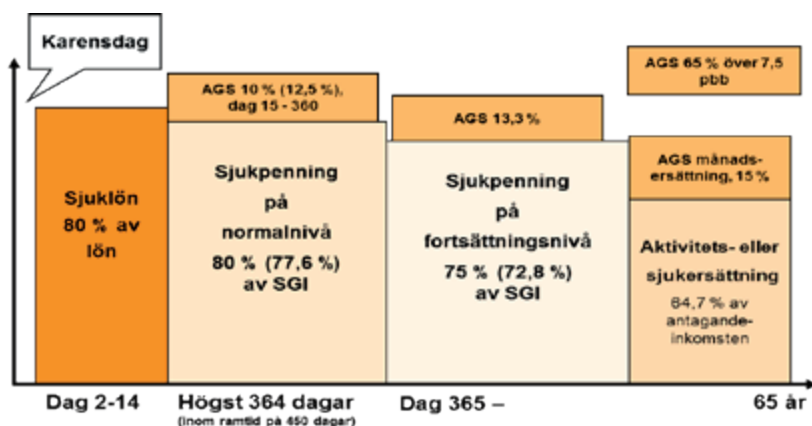
Ersättning från AGS kräver en sjukskrivningstid på minst 15 dagar. AGS-ersättning betalas från och med den 15:e dagen i sjukperioden. Beträffande ersättningens storlek kan noteras att det finns en viktig skillnad mellan villkoren för AGS och regelverket för sjukpenning i socialförsäkringsbalken. I kollektivavtalet läggs inte tidigare sjukperioder ihop med den senaste. Det betyder att en ”AGS-sjukperiod” som är 360 dagar kan infalla samtidigt med en sjukpenningperiod som innehåller både sjukpenning på normalnivå och sjukpenning på fortsättningsnivå.

Ersättningsnivån i AGS dagsersättning höjs från 12,5 procent till 13,3 procent av sjukpenningen om du beviljas sjukpenning på fortsättningsnivå och flyttas ned till den lägre ersättningsnivån på 75 procent före ersättningsdag 360 enligt AGS-villkoren.

Syftet är att bibehålla kompensationsgraden från AGS. 12,5 procent av en sjukpenning på 80 procent av SGI motsvarar i storlek 13,3 procent av en sjukpenning på 75 procent av SGI. Alltså ungefär 10 procent av lönen.

- **Vid sjukpenning på normalnivå:** 12,5 procent av sjukpenningen eller rehabiliteringspenningen.
- **Vid sjukpenning på fortsättningsnivå:** 13,3 procent av sjukpenningen eller rehabiliteringspenningen.

Diagram 1



Diagrammet ovan är en illustration hur de olika delarna som utgör ersättning till sjukskrivna samspelar. Det visar bland annat att för de första 14 sjukdagarna utgår normalt ingen ersättning. Då får den anställde istället sjuklön från arbetsgivaren. Förutom för karensdagen, då ingen ersättning från arbetsgivaren betalas ut.

## Antal ärenden inom AGS

AGS-försäkringen ger skydd både vid kortare sjukfrånvaro – längre än 14 dagar. Den ger då ersättning baserad på varje dags sjukfrånvaro, så kallad dagsersättning. Men det kan också ge ersättning för en varaktigt nedsättning av arbetsförmågan. Detta genom att arbetstagare som beviljats sjuk- eller aktivitetsersättning, helt eller delvis, kan få ersättning som komplement till månadsinkomsten. Den anställde får då, utöver ersättningen från Försäkringskassan, AGS månadsersättning om cirka 15 procent av den tidigare inkomsten. Båda typerna av ersättning kan betalas fram till 65 års ålder.

**Tabell 6 Totalt antal ärenden inom AGS<sup>3</sup>**

År	2010	2011	2012	2013	2014	2015	2016	Totalsumma
Dagsersättning	51 850	53 770	51 149	56 562	61 892	61 117	58 609	394 949
Månadsersättning	1 717	1 491	1 809	2 110	1 459	583	109	9 278
<b>Totalsumma</b>	<b>53 567</b>	<b>55 261</b>	<b>52 958</b>	<b>58 672</b>	<b>63 351</b>	<b>61 700</b>	<b>58 718</b>	<b>404 227</b>

Under perioden 2010 – 2016 hanterade AFA Försäkring över 400 000 ärenden inom AGS. Det stora flertalet av ärendet handlade om kortare sjukperioder som ersattes med dagsersättning. Värt att påpeka är att de flesta ärenden om månadsersättning har börjat med en period av kortare sjukskrivning som sedan genom Försäkringskassans beslut om en varaktig nedsättning av arbetsförmågan, övergått i sjuk- och aktivitetsersättning.

## Försäkringens värde

Ersättning från AGS-försäkringen utgör med säkerhet ett välkommet tillskott till den sjukskrivnes inkomst. Sjukskrivning kan riva upp ett stort privatekonomiskt håll. Ersättningen från Försäkringskassan, så kallad sjukpenning, utgör cirka 80 procent av inkomsten upp till en månadslön om cirka 28 000 kronor. Där ligger det så kallade taket i det offentliga sjukförsäkringssystemet. Men även för den som har inkomst under taket blir det procentuella avbräcket större än 80 procent. När ersättningen från Försäkringskassan väl landar på lönekontot motsvarar den bara drygt 70 procent av den tidigare lönen. Det beror framförallt att skatten är högre för ersättning från Försäkringskassan än för lönen. Ersättning från den offentliga sjukförsäkringen ger inte rätt till jobbskatteavdrag.

**Tabell 7 Utbetald ersättning och antal ersatta ärenden inom AGS<sup>4</sup>**

År	Utbetalt	Antal ersatta ärenden	Genomsnitt per ärende
2016	2 772 000 000	144 000	19 250
2015	2 902 000 000	148 000	19 608
2014	2 911 000 000	148 000	19 669
2013	2 906 000 000	148 000	19 635
2012	2 939 000 000	149 000	19 725
2011	3 085 000 000	151 000	20 430
2010	3 406 000 000	159 000	21 421
<b>TOTALT</b>	<b>20 921 000 000</b>	<b>1 047 000</b>	<b>19 982</b>

Tabell 7 visar hur det genomsnittliga värdet av försäkringen fördelar sig under perioden 2010 till 2016. Totalt har AGS-försäkringen under perioden betalat ut knappa 21 miljarder. Cirka 150 000 arbetstagare har varje år fått ersättning. Det är värt att notera att det intet är en miljon unika ärenden som fått ersättning under perioden. Sjukskrivningsperioder kan sträcka sig över årsskifte. Det gäller i synnerhet ärenden med anställda som uppbär sjuk- eller aktivitetsersättning. Tabellen ovan visar antal ersatta årsärenden. Totalt har försäkringen således ersatt drygt en miljon årsärenden. Det ger ett genomsnittligt värde per ersatt och år om nästan 20 000 kronor.

<sup>3</sup> Statistik från AFA Försäkring, registerdata avläst i april 2017.

<sup>4</sup> Statistik från AFA Försäkring, utfall avläst i april 2017.

**Tabell 8, AGS ersättning under år 2016<sup>5</sup>**

Typ av ersättning	Genomsnittlig ersättningslängd	Utbetalning i genomsnitt
Dagersättning	70 ersättningsdagar	10 000 kronor
Månadsersättning	13 år	500 000 kronor

Försäkringsärenden inom AGS som ersätter en varaktig nedsättning av arbetsförmågan med månadsbelopp utgör visserligen en mindre del av antalet ärenden men av naturliga skäl sträcker sig dessa ärenden sig över en längre tid. Varje enskilt ärende blir då också värt mer pengar. Under 2016 var ett genomsnittligt sjukskrivningsärende 70 dagar. Den genomsnittliga utbetalningen var 10 000 kronor. För ärenden som ersatte sjukfrånvaro inom sjuk- och aktivitetsgarantin var det genomsnittliga ärenden 13 år. Den genomsnittliga ersättningen, för hela ärendets längd, blir då 500 000 kronor.

**Tabell 9 Beräkning av premiefrielseförsäkringens värde för olika inkomster<sup>6</sup>**

Månadslön, kr	Ersättning PBF per månad, kr	Ersättning PBF per år, kr
20 000	900	10 800
25 000	1 125	13 500
30 000	1 350	16 200
35 000	1 575	18 900
40 000	2 198	26 380
45 000	3 698	44 380
50 000	5 198	62 380

Tabellen ovan illustrerar premiefrielseförsäkringens värde för olika inkomster. Premiefrielseförsäkringens är inget som betalas ut direkt till den, i det här fallet sjukskrivne, utan utgör en avsättning till den kollektivavtalade pensionen. Försäkringens träder in vid vissa fall av sjukdom, föräldradedighet och arbetsskadelivränta och betalar pensionspremien. I dessa situationer utgår ingen lön och arbetsgivaren betalar följaktligen inte in pensionspremie heller. Premiefrielseförsäkringens gäller även den högre pensionspremien som avser lönedelar över 7,5 inkomstbasbelopp.

## Rehabilitering och AGS-fonden

LO och Svenskt Näringsliv har genom den gemensamma AGS-fonden avsatt pengar till individuell rehabilitering. Arbetsgivaren har alltså möjlighet att söka ekonomisk ersättning för anställda som genomgår förebyggande insatser eller arbetslivsinriktad rehabilitering. Arbetsgivaren kan få ersättning motsvarande halva kostnaden. Grundförutsättningen är naturligtvis att AGS-försäkringens gäller på arbetsplatsen. Den anställda ska också ha ett styrkt rehabiliteringsbehov. Ersättningen är alltså en ersättning som betalas ut till arbetsgivaren. Inte till den enskilde anställda. Den anställda har istället nytta av rehabiliteringen.

**Tabell 10 Beviljade medel ur AGS-fonden<sup>7</sup>**

År	Antal beviljade ärenden	Utbetalt stöd
2004		1 423 769
2005		10 000 324
2006		6 571 948

<sup>5</sup> Statistik från AFA Försäkring, utfall avläst i april 2017.

<sup>6</sup> Källa, försäkringsvillkor, egna beräkningar.

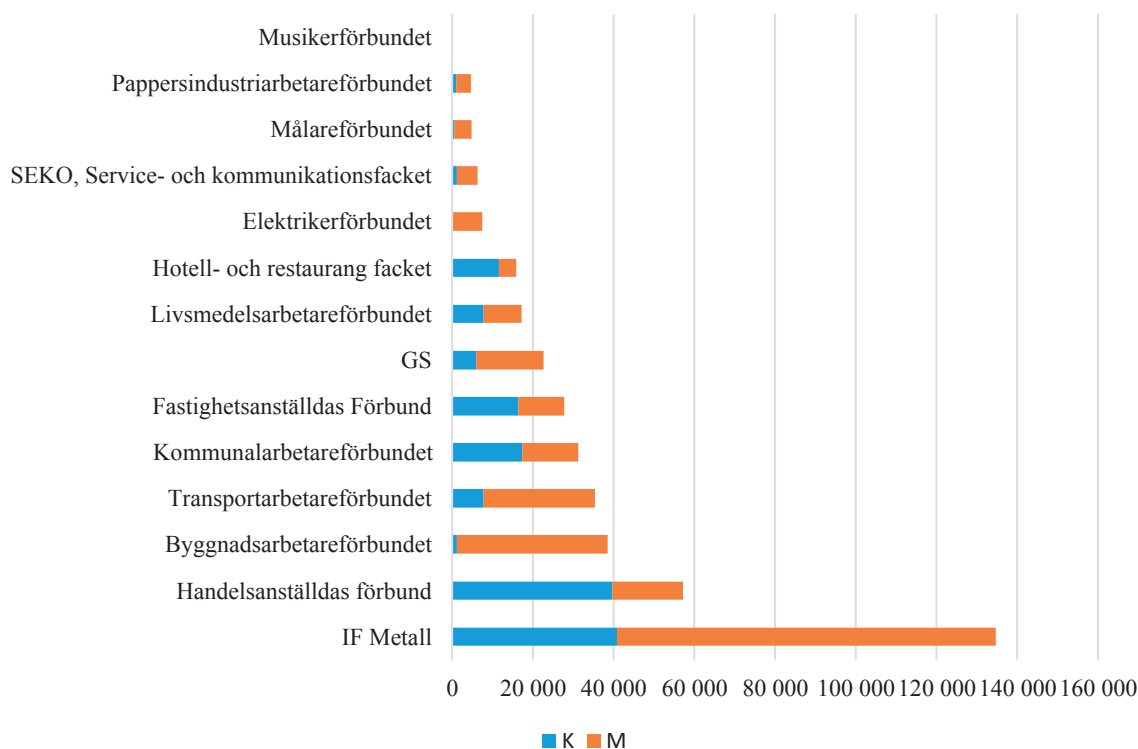
<sup>7</sup> Källa, AFA Försäkring, uppgift april 2007.

2007		3 638 737
2008		2 471 061
2009		1 925 135
2010		2 035 412
2011		3 423 482
2012		4 641 643
2013		6 817 307
2014		6 452 653
2015		4 718 547
2016		10 360 800
Summa	3 533	64 480 818

### Fördelning av ärenden per kollektivavtalsområde

Som vi nämnt tidigare gäller det kollektivavtalade försäkringspaketet samtliga anställda. Oavsett om de är medlemmar i facket eller inte. Statistiken i diagrammet nedan gäller alltså respektive förbunds kollektivavtalsområde och inkluderar alla anställda. Både medlemmar och icke medlemmar.

**Diagram 2 Alla ärenden år 2010 – 2016 efter kön och kollektivavtalsområde<sup>8</sup>**



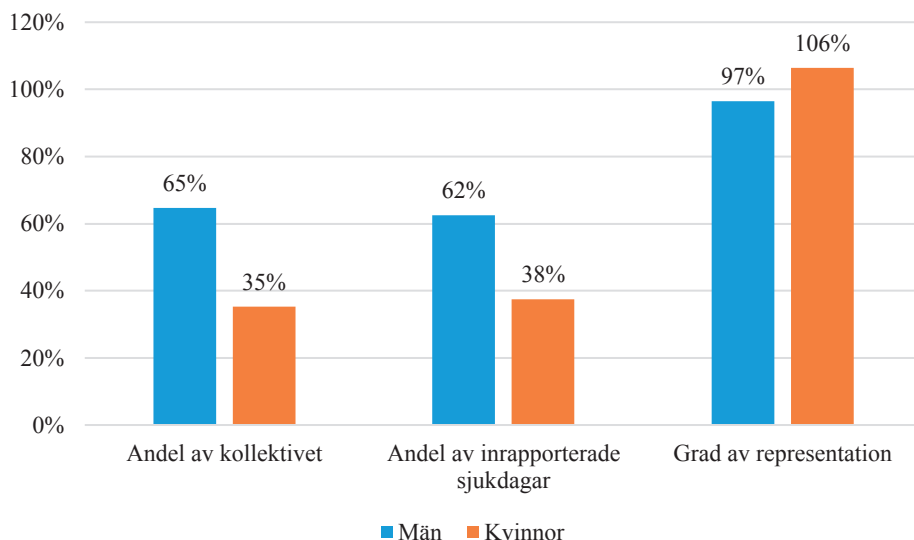
De större förbundens kollektivavtalsområden dominerar bland ärendena. Vi ser också att männen dominerar i antalet ärenden. Undantagen är bland annat Handelsanställdas förbund och Kommunal som på sina avtalsområden har fler ärenden om ersättning från AGS-försäkringen bland kvinnor. Kommunal, som är LOs största förbund sett till antal anställda inom det egna kollektivavtalsområdet, återfinns först på plats fem över antal ärenden. Det beror på att

<sup>8</sup> Statistik från AFA Försäkring, registerdata avläst i april 2017, egna beräkningar.



den största delen av Kommunals avtalsområden täcker in anställda med offentliga arbetsgivare, kommuner och landsting. Som vi tidigare nämnt ingår inte offentligt anställda i avtalsområdet som täcks av AGS.

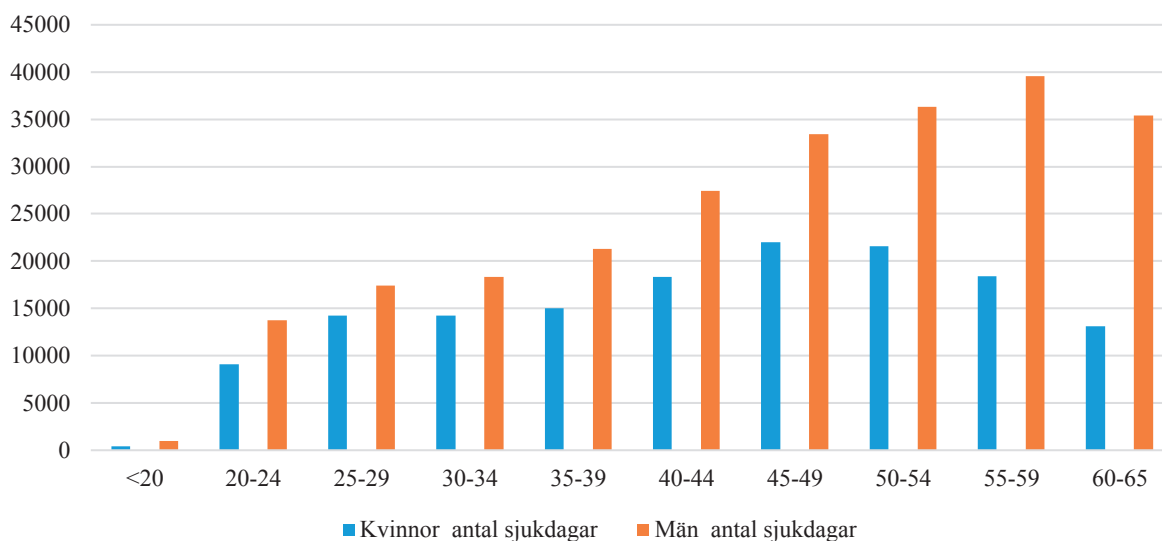
**Diagram 3 Fördelning efter kön som andel av försäkringskollektivet, sjukdagar och representation<sup>9</sup>**



Vi har tidigare konstaterat att kvinnor utgör en mindre del av försäkringskollektivet, cirka 35 procent av de försäkrade. Vi har också konstaterat att kvinnor står för en mindre del av alla ärenden inom AGS-försäkringen. Diagram 3 här ovan innehåller även en viktning av antalet till AFA inrapporterade sjukdagar. Antalet sjukdagar har fördelats efter andel av kollektivet. Då ser vi en mer jämn fördelning av inrapporterade sjukdagar där män och kvinnor, i förhållande till andel av kollektivet, har lika många ärenden med inrapporterade sjukdagar. Kvinnor har, i våra beräkningar, en överrepresentation på cirka 6 procent. Männerna har en underrepresentation i antalet ärenden med inrapporterade sjukdagar på cirka 3 procent. Små skillnader alltså.

<sup>9</sup> Statistik från AFA Försäkring, registerdata avläst i april 2017, egna beräkningar.

**Diagram 4 Åldersmässig fördelning av ärenden med inrapporterade sjukdagar till AFA 2010 – 2016<sup>10</sup>**



Ålder är en påverkande faktor för sjukskrivningar. Med ökande ålder stiger också sannolikheten för sjukskrivning. Det illustreras väl i diagrammet ovan. Men, som vi konstaterat tidigare har försäkringskollektivet inte en jämn åldersfördelning. De äldre är färre, men står i genomsnitt för fler ärenden.

I diagrammet här under har vi viktat antal ärenden med inrapporterade sjukdagar efter åldersklassernas relativa andel av försäkringskollektivet.

**Diagram 5 Fördelning av antal ärenden med inrapporterade sjukdagar efter åldersklasser och som andel av försäkringskollektivet. Med under- och överrepresentation<sup>11</sup>**

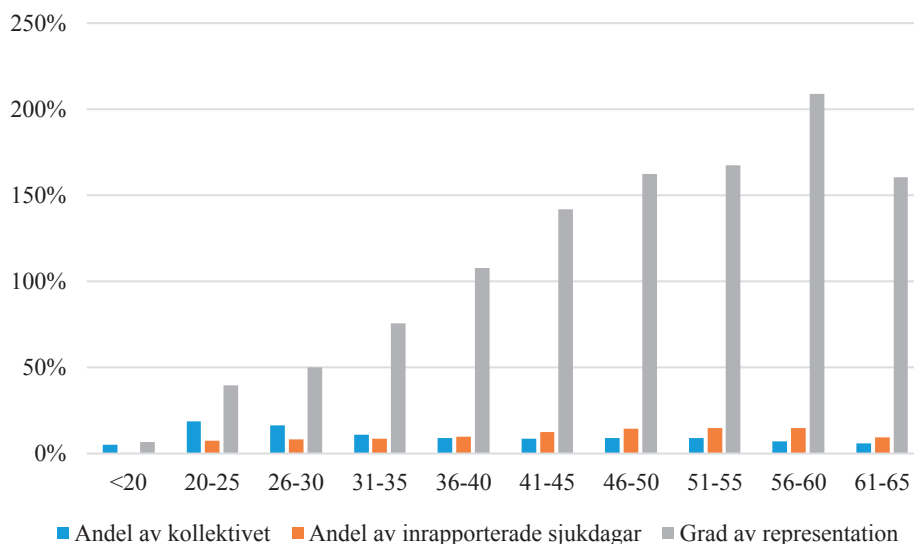


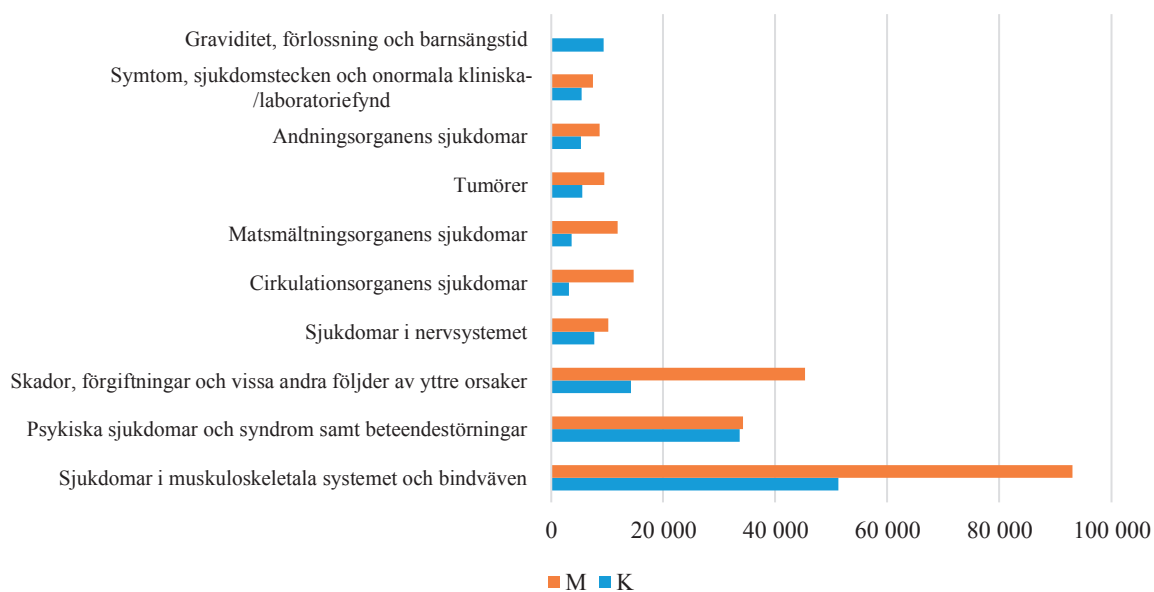
Diagram 5 är en utbyggnad av diagram 4. Den grå stapeln i diagrammet ovan är de olika åldersklassernas andel av ärenden i förhållande till andel av kollektivet. Statistiken är inte

<sup>10</sup> Statistik från AFA Försäkring, registerdata avläst i april 2017, egna beräkningar.

<sup>11</sup> Statistik från AFA Försäkring, registerdata avläst i april 2017, egna beräkningar.

könsindelad, staplarna innehåller både män och kvinnor. Värde 100 procent, avläst på den vänstra axeln, innebär att åldersgruppen står för lika stora andel av inrapporterade ärenden som åldersgruppen utgör andel av försäkringskollektivet. Ungefär där återfinns försäkringskollektivet i åldrarna mellan 36 och 40 år. De yngre åldersklasserna ligger betydligt under 100 procent, de äldre betydligt över. Arbetstagare i ålder mellan 56 och 60 år anmäler fyra gången så ofta sjukdom till AGS som de mellan 26 och 30 år. I förhållande till sin andel av försäkringskollektivet. Det kan tänkas vara så att äldre har bättre kunskap om försäkringen, men framförallt handlar det nog om att det allmänna hälsotillståndet försämras vid stigande ålder. Det innebär att AGS i praktiken till viss del fungerar som en åldersförsäkring. Eller i alla fall att anställdas hälsa försämras med stigande ålder och att AGS då gör extra stor nytta.

**Diagram 6 Antal ärenden efter kön och 10 vanligaste diagnosgrupper<sup>12</sup>**



Det statistiska materialet vi har gör det också möjligt för oss att titta på vilken diagnosgrupp<sup>13</sup> som ligger bakom sjukfrånvaron. Här kan vi notera några skillnader i fördelningen av diagnoser mellan könen. För både män och kvinnor gäller att sjukdomar i *muskuloskeletala systemet och bindväven* (M00 – M99) är den vanligaste förekommande diagnosgruppen. För männen är den näst vanligaste diagnosgruppen *skador, förgiftningar och vissa andra följder av yttre orsaker* (S00 – T98). För kvinnor är den näst vanligaste *diagnosgruppen psykiska sjukdomar och syndrom samt beteendestörningar* (F00 – F99). Det ligger i linje med det mönster som vi kan se för befolkningen som helhet i den offentliga sjukförsäkringen.

<sup>12</sup> Statistik från AFA Försäkring, registerdata avläst i april 2017, egna beräkningar.

<sup>13</sup> Diagnosgrupperna är indelade enligt WHO:s standard ICD-10.

## Tabellbilaga

Tabell 11 Fördelning av alla ärenden 2010 – 2016 <sup>14</sup>

LÄN/BESLUT	Avslag	Avslut	Ersättning pågår	Ny prövning	Utredning pågår	Totalsumma
Blekinge	207	3 407	255	1		3 870
Dalarna	623	7 409	547	3	7	8 589
Gotland	88	1 140	65		1	1 294
Gävleborg	621	9 122	653	4	26	10 426
Halland	625	9 251	609		6	10 491
Jämtland	162	3 123	209	1	4	3 499
Jönköping	927	15 277	1 110	1	17	17 332
Kalmar	429	8 144	615	2	2	9 192
Kronoberg	435	7 167	546	1	3	8 152
Län okänd	572	3 180	515	1	10	4 278
Norrbottnen	396	6 280	428		5	7 109
Skåne	2 755	38 425	2 741	3	39	43 963
Stockholm	9 622	118 243	9 001	48	133	137 047
Södermanland	462	8 329	535	2	4	9 332
Uppsala	272	4 577	350	1	5	5 205
Värmland	601	6 696	529		7	7 833
Västerbotten	432	6 857	491	1	5	7 786
Västernorrland	526	5 842	501	1	9	6 879
Västmanland	544	9 705	688	4	11	10 952
Västra						
Götaland	3 406	59 260	4 091	9	48	66 814
Örebro	674	11 034	718	3	8	12 437
Östergötland	704	10 295	739		9	11 747
<b>Totalsumma</b>	<b>25 083</b>	<b>352 763</b>	<b>25 936</b>	<b>86</b>	<b>359</b>	<b>404 227</b>

Drygt 400 000 ärenden har AFA Försäkring hanterat under perioden mellan år 2010 och 2016. Här framgår också att lite drygt 25 000 av dessa fick avslag på sin anmälan. Vi vet inte i detalj vad avslagen beror på, men enligt erfarenhet baseras en stor del av avslagen helt enkelt på ogrundade anmälningar. Det vill säga där arbetstagaren inte tillhör ”rätt” kollektivavtalsområde. Ansökan kommer då ofta från andra anställningsgrupper än den del av LO-kollektivet som omfattas av AGS. Som vi tidigare har rapporterat har arbetsgivare möjlighet att anmäla anställdas sjukfrånvaro till AFA. Om det görs men den anställde inte bekräftar sjukfrånvaron eller återgår i arbete inom 14 dagar registreras det som ett avslag.

Tabell 12 Antal ersatta ärenden med dagsersättning <sup>15</sup>

LÄN/BESLUT	2010	2011	2012	2013	2014	2015	2016	Totalsumma
Blekinge	476	518	461	488	554	544	531	3 572
Dalarna	1 047	954	1 005	1 152	1 202	1 231	1 207	7 798
Gotland	143	139	170	196	173	196	171	1 188
Gävleborg	1 193	1 234	1 326	1 322	1 452	1 557	1 507	9 591

<sup>14</sup> Statistik från AFA Försäkring, registerdata avläst i april 2017.

<sup>15</sup> Statistik från AFA Försäkring, registerdata avläst i april 2017.

Halland	1 128	1 284	1 216	1 449	1 592	1 579	1 410	9 658
Jämtland	427	431	445	492	502	522	445	3 264
Jönköping	1 967	2 230	2 130	2 296	2 484	2 510	2 314	15 931
Kalmar	1 069	1 167	1 126	1 281	1 311	1 299	1 276	8 529
Kronoberg	1 007	993	992	1 066	1 208	1 181	1 075	7 522
Län okänd	781	705	535	510	343	158	88	3 120
Norrbottn	739	833	762	957	1 185	1 100	985	6 561
Skåne	5 135	5 488	5 356	5 784	6 350	6 199	5 831	40 143
Stockholm	17 000	17 119	15 524	17 332	18 861	19 508	18 843	124 187
Södermanland	902	1 157	1 134	1 283	1 493	1 424	1 308	8 701
Uppsala	569	588	604	715	755	844	779	4 854
Värmland	796	970	953	1 010	1 078	1 145	1 120	7 072
Västerbotten	856	939	899	1 076	1 185	1 197	1 071	7 223
Västernorrland	704	770	809	889	1 026	1 010	965	6 173
Västmanland	1 254	1 371	1 290	1 441	1 677	1 600	1 530	10 163
Västra Götaland	8 177	8 440	8 025	8 888	9 721	9 815	9 105	62 171
Örebro	1 403	1 510	1 623	1 748	1 876	1 792	1 611	11 563
Östergötland	1 372	1 425	1 396	1 546	1 699	1 700	1 684	10 822
<b>Totalsumma</b>	<b>48 145</b>	<b>50 265</b>	<b>47 781</b>	<b>52 921</b>	<b>57 727</b>	<b>58 111</b>	<b>54 856</b>	<b>369 806</b>

Redan tidigare i rapporten konstaterar vi att antalet korta ärenden är i majoritet inom AGS. Med korta menas ärenden som ersätts med dagsersättning. Det vill säga ärenden där anställda uppbär sjukpenning. Dessa ersätts som mest 360 dagar.

**Tabell 13 Antal ersatta ärenden, om månadsersättning<sup>16</sup>**

LÄN/ÅR	2010	2011	2012	2013	2014	2015	2016	Totalsumma
Blekinge	15	13	20	24	10	7	1	90
Dalarna	26	22	33	37	25	14	1	158
Gotland	3		6	3	4	1		17
Gävleborg	29	27	37	38	36	16	1	184
Halland	49	25	49	37	32	9	1	202
Jämtland	9	14	14	15	11	4	1	68
Jönköping	80	76	89	97	79	31	4	456
Kalmar	36	35	46	56	38	16	3	230
Kronoberg	26	40	39	43	22	19	2	191
Län okänt	166	111	113	120	51	13	1	575
Norrbottn	24	21	32	38	24	7	1	147
Skåne	188	153	210	236	156	67	13	1 023
Stockholm	584	465	564	702	514	186	42	3 057
Södermanland	26	33	28	38	29	7	2	163
Uppsala	8	17	11	19	12	5	1	73
Värmland	19	25	29	35	30	13	2	153
Västerbotten	22	21	23	29	20	7	3	125
Västernorrland	31	21	36	43	28	10	1	170

<sup>16</sup> Statistik från AFA Försäkring, registerdata avläst i april 2017.

Västmanland	32	46	43	50	37	20	2	230
Västra Götaland	226	216	243	257	161	69	8	1 180
Örebro	42	41	34	39	22	10	1	189
Östergötland	36	37	34	47	41	13	4	212
<b>Totalsumma</b>	<b>1 677</b>	<b>1 459</b>	<b>1 733</b>	<b>2 003</b>	<b>1 382</b>	<b>544</b>	<b>95</b>	<b>8 893</b>

Enligt tabell 13 sjunker antal ersatta med månadsersättning, det vill säga arbetstagare som har sjuk- eller aktivitetsersättning, kraftigt efter år 2013. Det är visserligen så att antalet nybeviljade sjuk- eller aktivitetsersättningar sjunker i Sverige. Alltså inte bara på inom AGS kollektivavtalsområde. Det är en underliggande faktor. Men störst påverkan på minskningen har ändå det faktum att från det att AFA Försäkring registrerar ansökan, som i allmänhet börjar med dagsersättning, så tar det cirka två år innan dagsersättningen, genom Försäkringskassans beslut övergår till månadsersättning. Det finns alltså en inte obetydlig eftersläpning.

**Tabell 14 Uppskattad fördelning av utbetalad ersättning 2010 – 2016<sup>17</sup>**

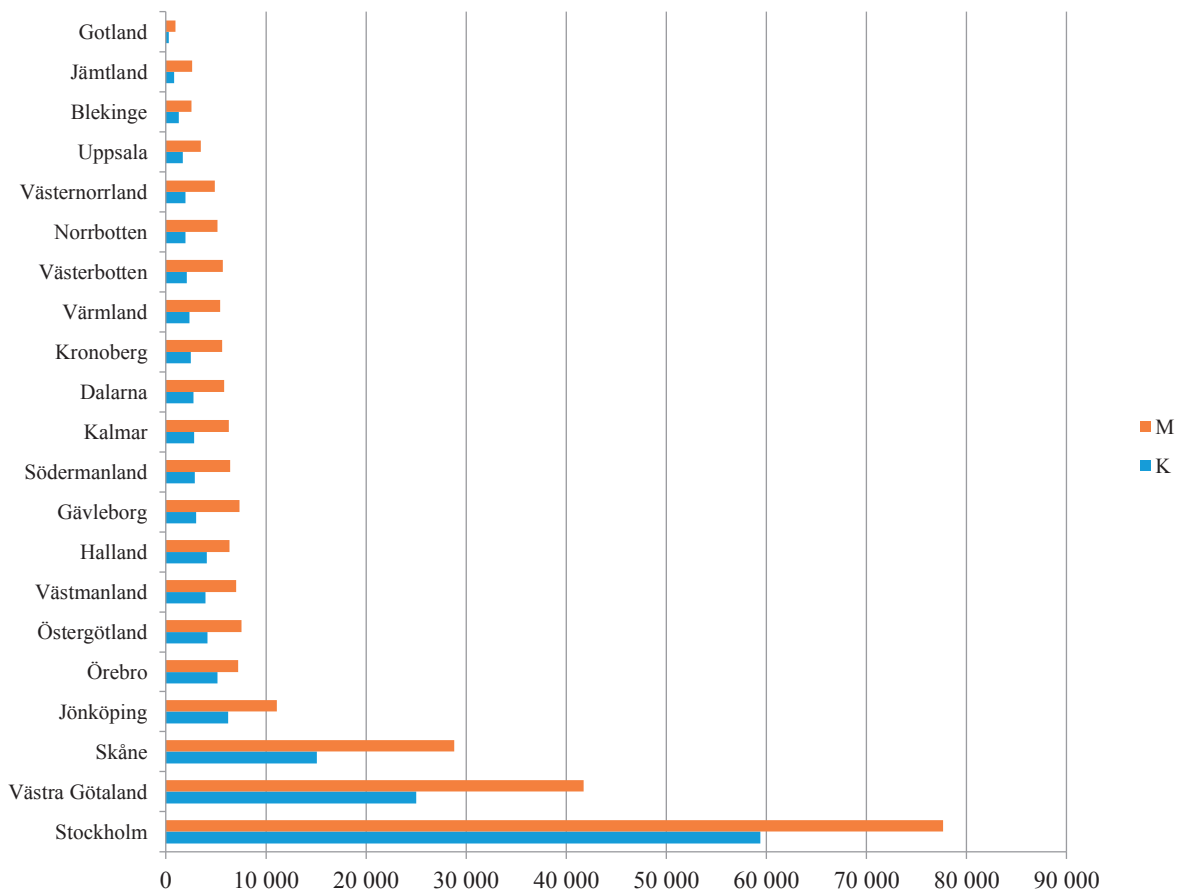
Län	Antal ersatta ärenden	Fördelad ersättning
Blekinge	3 662	202 303 528
Dalarna	7 956	439 521 264
Gotland	1 205	66 569 020
Gävleborg	9 775	540 010 100
Halland	9 860	544 705 840
Jämtland	3 332	184 073 008
Jönköping	16 387	905 283 428
Kalmar	8 759	483 882 196
Kronoberg	7 713	426 096 972
Län okänt	3 695	204 126 580
Norrbottnen	6 708	370 576 752
Skåne	41 166	2 274 174 504
Stockholm	127 244	7 029 467 536
Södermanland	8 864	489 682 816
Uppsala	4 927	272 187 188
Värmland	7 225	399 137 900
Västerbotten	7 348	405 932 912
Västernorrland	6 343	350 412 692
Västmanland	10 393	574 150 892
Västra Götaland	63 351	3 499 762 644
Örebro	11 752	649 227 488
Östergötland	11 034	609 562 296
<b>Totalsumma</b>	<b>378 699</b>	<b>20 920 847 556</b>

Tabell 14 visar antalet ersatta ärenden fördelade efter län. Dessutom har vi fördelat den totala utbetalade ersättningen inom AGS efter antal ärenden inom varje län. Ersättningens fördelning är således inte ett exakt utfall utan en mycket grov beräkning. Totalsumman stämmer men fördelningen är mest att betrakta som en illustration. Fördelningen tar exempelvis inte

<sup>17</sup> Statistik från AFA Försäkring, registerdata avläst i april 2017, egna beräkningar.

hänsyn till eventuella snedfördelningar av månadsersättning mellan länen. Inte heller tar beräkningen hänsyn till löneskillnader mellan länen.

**Diagram 7 Totalt antal ärenden år 2010 – 2016 efter län<sup>18</sup>**



Vårt material ger oss också möjlighet att titta på den geografiska fördelningen av ärenden. I diagrammet ovan är ärenden fördelade efter vilket län den sökande är bosatt i. Det är inte bara länens befolkningsantal som påverkar fördelningen. Även den ekonomiska strukturen och arbetsmarknadens sammansättning påverkar den regionala fördelningen av kollektivet och därmed hur många som sökt eller fått ersättning.

<sup>18</sup> Statistik från AFA Försäkring, registerdata avläst i april 2017.



Maj 2017

ISBN 978-91-566-3235-8

[www.lo.se](http://www.lo.se)